

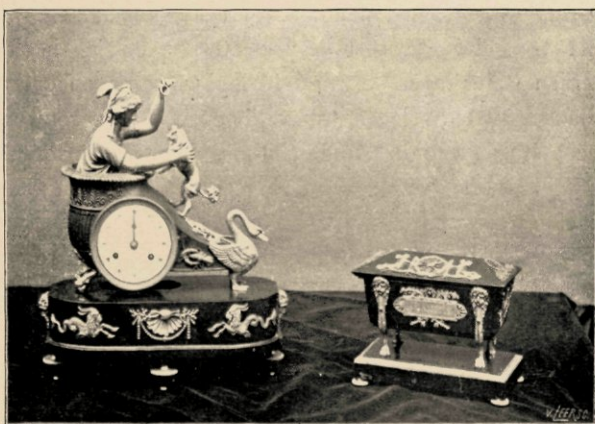
De Sophia-Augusta Stichting.

maakt zouden hebben, als zij er een gehad hadden, daar brak men zich het hoofd niet mede. Uit Romeinserrigheden stelde men iets samen: een klassieke juffrouw, die blijkbaar een bad neemt in iets dat op een schoen gelijkt en middelerwijl met een hondje speelt. Een wijzerplaat daar op aangebracht maakte het geheel (in den Franschen tijd) tot een pendule up-to-date.

Recht over den schoorsteen staat een kastje, waar niet minder dan zes speeltafeltjes in verborgen zijn. Daarop is een bronzen voorwerp geplaatst, dat sprekend op een katafalk gelijkt, maar niets dan een inktkoker is.

Onwaar, gekunsteld, valsch, uitvloeijsel van halve geleerdheid en van theorie die blind is voor de lessen des levens, toont zich ook hier de tijd van het Fransche Keizerrijk, die spruit der groote Omwenteling. En toch, — zal men er ooit toe komen in eenig museum een kamer te meubelen volgens de mode van het jaar 1860? —

Een streng wetenschappelijke ordening zou vereischen, dat de verschillende vertrekken van de Sophia Augusta Stichting volgens tijdsorde op elkander volgden. Dat is evenwel niet het geval en het volgende vertrek is getimmerd in den smaak van den weinig ernstigen Franschen Koning Lodewijk XV. Het is bij uitzondering geen vertrek dat in zijn geheel is overgebracht, maar een, dat uit verschillende stukken van onderscheiden herkomst is te zamengesteld. Wel bezien is het dus niet echt.



PENDULE EN INKTKOKER UIT DEN TIJD VAN HET 1e FRANSCHKE KEIZERRIJK.

Het belangrijkste deel is wel de zoldering, in 1748 geschilderd door Jacob de Wit, in zijn tijd zóó vermaard en in de mode, dat men kamers liet verbouwen om de zoldering door hem te kunnen laten versieren en hij een groot vermogen naliet, toen hij in 1754 overleed.

De zoldering hier aangebracht, een kostbaar geschenk van de heeren P. van Eeghen en P. de Clercq, is eigenlijk te klein voor het vertrek, zoodat men met betimmering de overschietende ruimte heeft moeten aanvullen. De schoorsteenmantel komt tamelijk nauwkeurig overeen met die, welke nog te vinden is in het vertrek waar de zoldering eenmaal prijkte. De kamerbetimmering is gevolgd naar voorbeelden uit den tijd, en bevat gesneden versieringen afkomstig uit een gesloopt huis. Het schoorsteenstuk is van de hand van Gerard de Laresse, een Luikenaar, die, sedert 1690 blind, in 1711 te Amsterdam overleed. De vergulde lijst waar het in gevat is, is vervaardigd naar die van het grauwtje boven den doorgang, dat niet door Jacob de Wit, maar door een onbekende geschilderd is. De spiegel onder- en het gebeeldhouwde paneel boven het schoorsteenstuk zijn aangemaakt geworden.

De kamer is groen geschilderd, met goud afgezet, en behangen met echt Utrechts trijp, afkomstig van de Regentenkamers van het Oumanhuis.

Stoelen en eenige groote meubelen uit den tijd staan langs de wanden. Daar behooren twee porseleinkasten toe, gevuld met Japansch, Chineesch, Saksisch, Haagsch, Amstel-, Loosdrechts en zelfs Sèvres porselein.

Zoover is na te gaan, is maar een klein gedeelte daarvan, — een overblijfsel van een Saksisch eetservies b. v. b., — afkomstig van de familie Suasso. Het meerendeel behoorde tot den aankoop uit het Broekerhuis en heeft bij de eerbare juffrouw Fregeres dienst gedaan om de vreemdelingen beet te nemen.

(Wordt vervolgd).