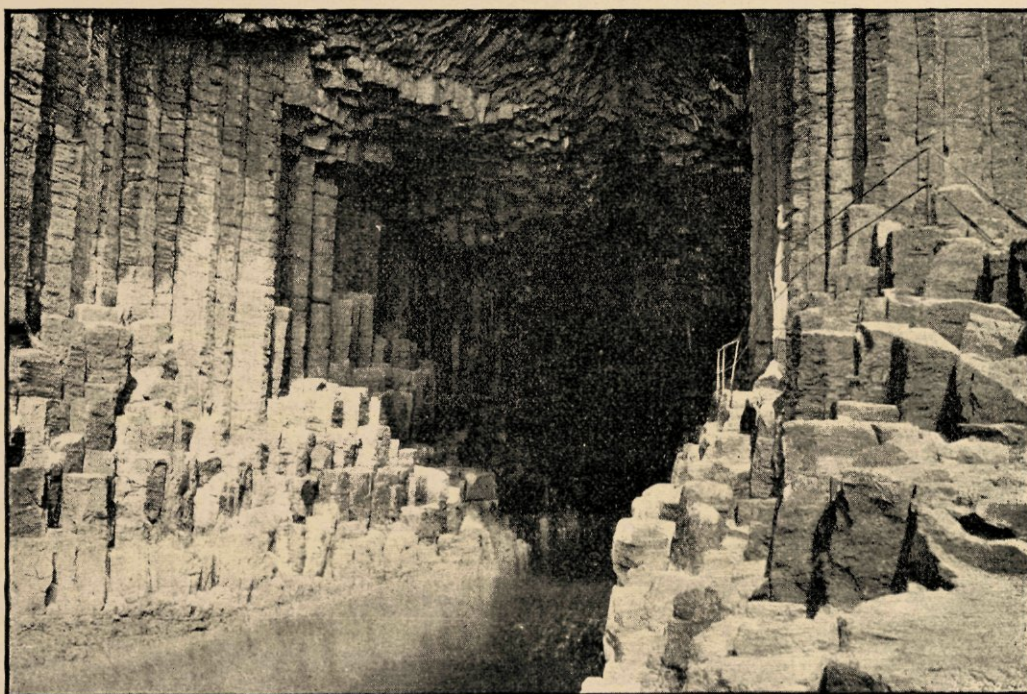


Dat een oneindige verscheidenheid van inhammen en spleten, waterloozingen en stroomen, kale rotspunten en vruchtbare bergstreken, klotsende golven en gierende orkanen, rijk materiaal vormen voor de fantasie van het in afzondering levend menschenkind, bewijzen de vele legenden, die lang geleden in deze streken haar aanzijn ontvingen en zullen blijven voortleven eeuw in eeuw uit.

Na een vaart van ongeveer vier uur — wanneer men tenminste bij de Sound of Mull begint — waarvan schier twee in open zee, ankert de boot en worden haar passagiers in sloepen, opzettelijk voor dat doel gebouwd, naar het rotsblok geroeid, bekend onder den naam van Staffa of Stafey, d. i. eiland van staven, door de zeevogelen tot woonplaats gekozen een onbekend aantal eeuwen, voordat het door Sir John Banks in 1772 werd ontdekt.



Fingalls Cave Staffa.

Staffa, een eiland met zes grotten, is onregelmatig elliptisch van vorm en tegen één Engelsche mijl lang — ongeveer 20 minuten gaans — niet of nauwelijks een halve breed. Schapen weiden op haar centenaars zware rotsbedekking, die haar rustpunten vindt op een oneindige reeks bazaltzuilen voor 't meerendeel zes- of achthoekig, zóó regelmatig naast en achter elkander gedrongen, dat het den aanschouwer tot stomme verbazing brengt hier den duizendeeuwigen arbeid te zien van gloeiing en afkoeling, aan velerlei toeval blootgesteld.

Bij volkomen kalme zee sturen de stoere Kelten regelrecht op het grootste en merkwaardigste der grotten, Ossian's Cave, af en brengen u binnen den hoogen zuilentempel, bevloerd door den Oceaan, wiens tegen de rotswand beukende en door dezen in donzig schuim uiteengeworpen golven nooit