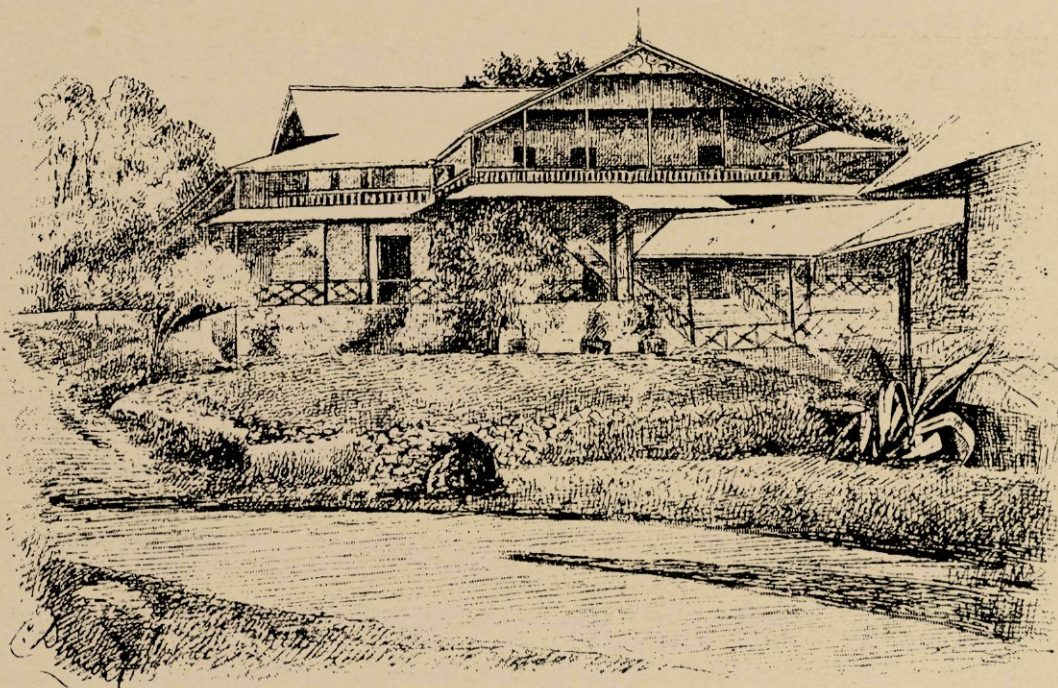


officieren van alle rangen, voorts een hospitaal voor lijdens 2<sup>e</sup> afdeeling, zijnde onderofficieren en met dezen gelijkgestelden, en eindelijk een hospitaal voor de lijdens 3<sup>de</sup> afdeeling (korporaals en minderen der land- en zeemacht). Het gouvernement stelt eene subsidie van *f* 600.— 's maands voor de verpleging van 5 gouvernementenlijders 1<sup>e</sup> klasse; deze betalen bovendien voor logies en verpleging *f* 1.50, *f* 2.— of *f* 3.— per dag, al naarmate zij een maandelijksch inkomen van *f* 150.— tot *f* 300.—, *f* 300.— tot *f* 500.— of hooger genieten. Alle overigen betalen den gewonen Indischen hôtelprijs, d.i. *f* 6.— per dag, hoewel hieromtrent in schikkingen is te treden met den directeur. Door dezen maatregel kan het dikwijls gebeuren dat een lijder met een matig inkomen soms maanden lang moet wachten op een hooggeplaatsten ambtenaar, die zich zulk eene gouvernementenplaats heeft weten te veroveren, en het moet aanzien, dat iemand met een tienmaal grooter inkomen ettelijke guldens per dag minder behoeft te storten dan hij, arme drommel!



Hoofdgebouw (lijders 1<sup>e</sup> klasse).

Het hoofdgebouw (lijders 1<sup>e</sup> klasse) staat geheel afgezonderd van de gebouwen voor de mindere militairen, en door het hooge geboomte kan men van de eene afdeeling uit, de andere zelfs nauwelijks ontwaren. Het is gebouwd op eene hoogte — wonderlijk voor een Hollander, die altijd de laagste plekken uitzoekt — zoodat het reeds lang vóór men het nadert te zien is. Hoog opgetrokken en royaal gebouwd in Zwitserschen trant, maakt het een aangename indruk. Vier flinke, breede trappen leiden naar de tweede verdieping, die evenals de eerste een twaalftal ruime luchtige kamers bevat, alle volgens de eischen van den tijd ingericht; zij kenmerken zich door groote, frissche bedden en door het eenvoudige, doch nette meubilair. Om het geheele gebouw loopt, zoowel beneden als boven, een breede galerij, waar de zieke in ruime