

# HET GEZONDHEIDS-ETABLISSEMENT „SINDANGLAYA”

DOOR

P. A. D.

---

*Sindanglaya* is de naam van een dier gezondheidsoorden, zooals Nederlandsch-Indië ze tegenwoordig vele telt. Ze is echter met hare zusterinrichting en concurrente *Soekaboemi* eene der oudste van dien aard, hoewel ze door herhaalde verbouwingen en velerlei verbeteringen thans kan wedijveren met de nieuwste.

Wijlen Dr. Ploem, stichter van het établissement, legde er den eersten steen van in 1865, en bleef eigenaar tot 1878, toen het in andere handen overging.

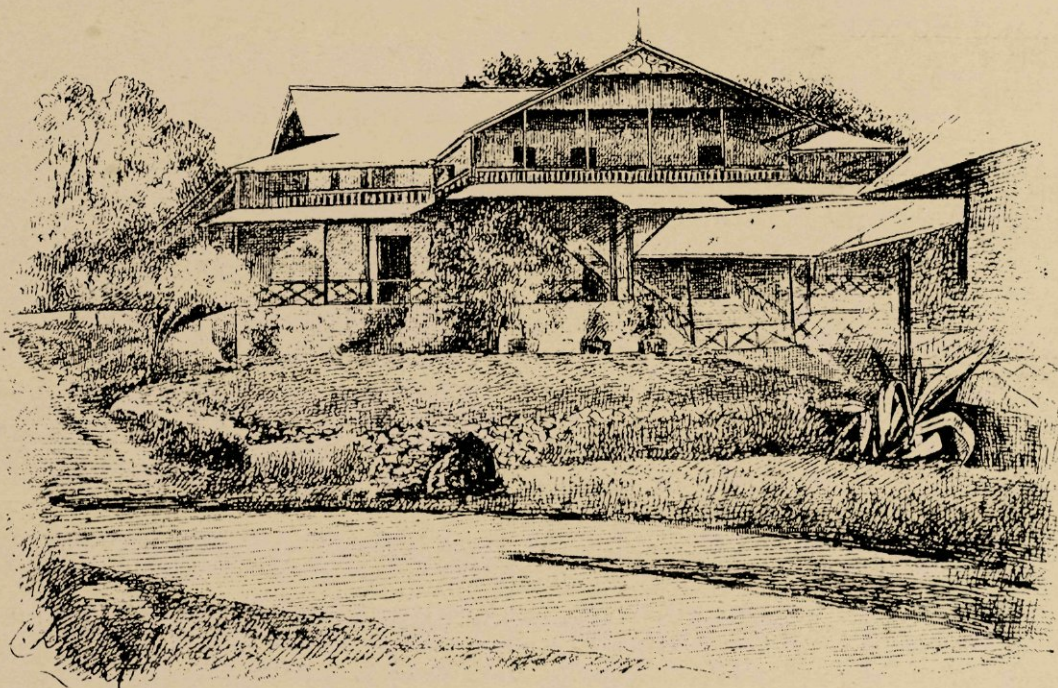
Alvorens van dit heerlijk herstellingsoord eene beschrijving te geven, zullen wij trachten den lezer de juiste ligging ervan aan te duiden. Hoewel het eiland Java zoo goed als over zijne geheele lengte doorsneden is door een spoorlijn, is Sindanglaya hiermede niet geheel en al te bereiken. Het ligt in West-Java in de residentie Preanger Regentschappen, en is in N. W. richting ongeveer 14 palen \*) van de voormalige hoofdplaats *Tjiandjoer* verwijderd. Van Batavia komende, is dit het station, waar de reiziger of zieke voor Sindanglaya bestemd, moet uitstappen. Een mooie rit van bijna drie uren wacht hem thans, vóórdat het établissement, dat tweeduizend voeten hooger op de helling van den *Gedeh* ligt, bereikt is. De heerlijkste vergezichten over bergen, dalen en ravijnen, zoeven in den trein ternauwernood opgemerkt, controleren zich voor zijn oogen. Een frissche bergwind waait hem tegemoet, en als hij straks aan zijn einddoel is genaderd, vergeet hij, dat hij zich in de tropen bevindt, en denkt hij zich terug in den heerlijken lentetijd der meer gematigde gewesten.

Op eene hoogte gelegen van  $\pm 3600$  voet boven de oppervlakte der zee, is Sindanglaya bij uitnemendheid geschikt voor lijders aan koorts en zenuwen. Het Nederlandsch-Indische gouvernement zendt daarom zijne ambtenaren, welke aan deze ziekten onderhevig zijn, voor een groot gedeelte hierheen, en heeft daartoe met den directeur der inrichting een vast contract gesloten, dat om de drie jaren wordt vernieuwd, waarbij een bepaald aantal zieken, hetzij civiele of militaire ambtenaren, onder toezicht van een geneesheer, die eveneens aan het établissement verbonden is, worden verpleegd. Het is in drie gedeelten gesplitst: een voor de lijders 1<sup>e</sup> klasse, dat zijn die ambtenaren, welke een tractement genieten van *f* 150.— 's maands of meer, benevens de

---

\*) Een paal = 20 minuten gaans.

officieren van alle rangen, voorts een hospitaal voor lijdens 2<sup>e</sup> afdeeling, zijnde onderofficieren en met dezen gelijkgestelden, en eindelijk een hospitaal voor de lijdens 3<sup>de</sup> afdeeling (korporaals en minderen der land- en zeemacht). Het gouvernement stelt eene subsidie van *f* 600.— 's maands voor de verpleging van 5 gouvernementenlijders 1<sup>e</sup> klasse; deze betalen bovendien voor logies en verpleging *f* 1.50, *f* 2.— of *f* 3.— per dag, al naarmate zij een maandelijksch inkomen van *f* 150.— tot *f* 300.—, *f* 300.— tot *f* 500.— of hooger genieten. Alle overigen betalen den gewonen Indischen hôtelprijs, d.i. *f* 6.— per dag, hoewel hieromtrent in schikkingen is te treden met den directeur. Door dezen maatregel kan het dikwijls gebeuren dat een lijder met een matig inkomen soms maanden lang moet wachten op een hooggeplaatsten ambtenaar, die zich zulk eene gouvernementenplaats heeft weten te veroveren, en het moet aanzien, dat iemand met een tienmaal grooter inkomen ettelijke guldens per dag minder behoeft te storten dan hij, arme drommel!



Hoofdgebouw (lijders 1<sup>e</sup> klasse).

Het hoofdgebouw (lijders 1<sup>e</sup> klasse) staat geheel afgezonderd van de gebouwen voor de mindere militairen, en door het hooge geboomte kan men van de eene afdeeling uit, de andere zelfs nauwelijks ontwaren. Het is gebouwd op eene hoogte — wonderlijk voor een Hollander, die altijd de laagste plekken uitzoekt — zoodat het reeds lang vóór men het nadert te zien is. Hoog opgetrokken en royaal gebouwd in Zwitserschen trant, maakt het een aangename indruk. Vier flinke, breede trappen leiden naar de tweede verdieping, die evenals de eerste een twaalftal ruime luchtige kamers bevat, alle volgens de eischen van den tijd ingericht; zij kenmerken zich door groote, frissche bedden en door het eenvoudige, doch nette meubilair. Om het geheele gebouw loopt, zoowel beneden als boven, een breede galerij, waar de zieke in ruime

mate gelegenheid heeft de versterkende, koele lucht in te ademen, wanneer hij voor een wijle de ziekenkamer heeft verlaten. Vóór iedere kamer bevinden zich daartoe een tafeltje met twee gemakelijke stoelen. Iederen middag tegen vier uur, half vijf zijn al die zitplaatsen ingenomen door de respectieve kamerbewoners, om hun middagslaapje te besluiten met een zalig dolce far niënte, onder 't genot van een geurig kopje thee, die op Sindanglaya, evenals alles wat op eten en drinken betrekking heeft, uitmuntend is.

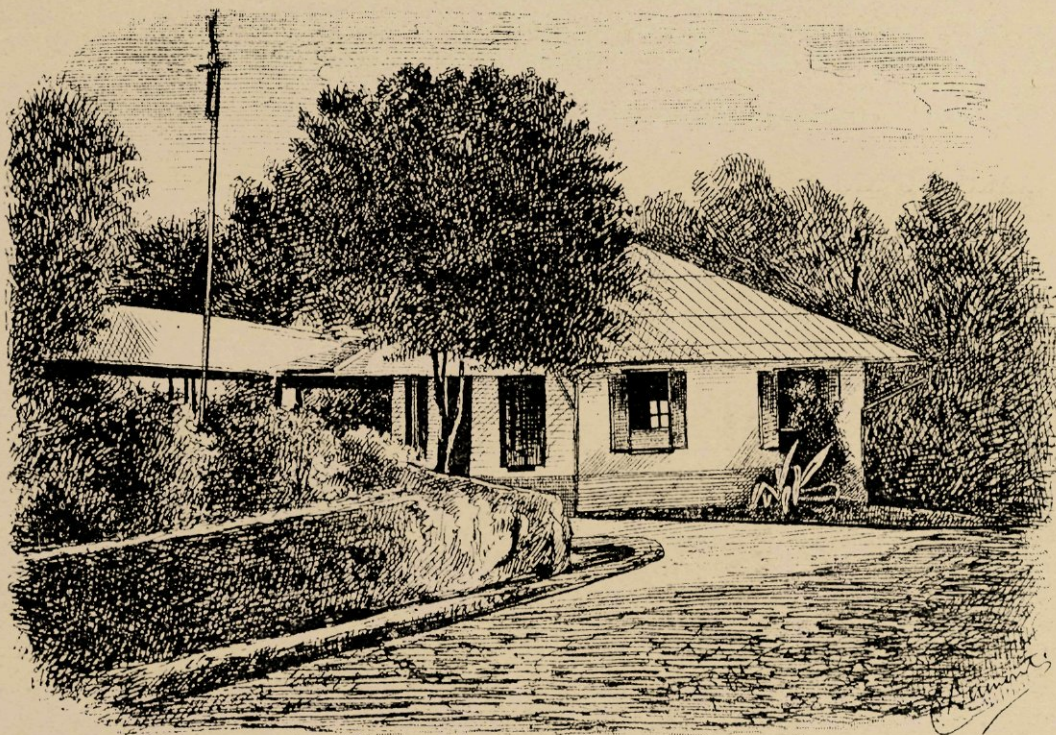
Behalve de slaapkamers, bevindt zich in het hoofdgebouw op de benedenverdieping de groote eetzaal, die na 1885 eene belangrijke verbetering en vergrooting heeft ondergaan; hierin is plaats voor 60 à 70 personen. Onmiddellijk rijst nu de vraag: waar worden al die menschen geborgen, aangezien tot hiertoe sprake was van slechts een kleine dertigtal kamers in het hoofdgebouw? Straks echter zal u dit duidelijk worden, wanneer ge het 30 bouws \*) groote terrein, dat aan Sindanglaya behoort, zult hebben door-gewandeld. Dan zult ge hier en daar, schilderachtig tusschen het groen verscholen, kleine paviljoens ontwaren, die bij uitstek geschikt zijn voor geheele gezinnen, die de warmte van de strandgewesten in den drogen mousson voor eenige maanden ontvluchten, en hier nieuwe krachten komen opdoen. Deze paviljoens tellen drie tot zelfs acht kamers, hebben eene voor- en achtergalerij, en zijn eveneens geheel gemeubileerd, zoodat ze aanstonds te bewonen zijn. Zij, die het genot gekend hebben een tijdje o. a. in „Rozenlust” of in „Cristal Palace” te hebben doorgebracht (dat zijn de namen van twee dier paviljoentjes), maken steeds plannen voor een volgend jaar, een bewijs dus, dat het er nog al uit te houden is.

Voor iemand echter, die genoodzaakt is, tegen wil en dank geruimen tijd op Sindanglaya te blijven, omdat zijn gezondheidstoestand het hem gebiedt, wordt zoo'n verblijf wel wat eentonig, en treft hij den zoogenaamden „slappen tijd”, d. i. dien in den westmousson, die gewoonlijk zeer weinig menschen naar het gebergte lokt, dan zou het voor hem op den duur onhoudbaar worden, indien niet ruimschoots voor de noodige amusements was gezorgd. In de eerste plaats is daartoe in de nabijheid van het hoofdgebouw, daarmede verbonden door eene breede overdekte galerij, eene recreatiezaal gebouwd. Vroeger was hiervoor een vertrek ingericht in het gebouw zelf, hetgeen gebleken is zeer ondoelmatig te zijn, aangezien hierdoor de meer gezonde logé's dikwijls hunne vroolijkheid moesten temperen, ter wille van de zieken. Thans kan in de nieuwe zaal worden gedanst en muziek gemaakt, zonder ook maar eenigszins voor de lijdens hinderlijk te zijn. In deze zaal bevinden zich eene piano en de noodige speeltafeltjes, terwijl op eene groote tafel in het midden allerlei illustratiën en couranten verspreid liggen. In den drukken tijd wordt er door de gasten menig muziek- en dansavondje georganiseerd.

\*) Een bouw = 100 M<sup>2</sup>.

Eenigszins verder van het hoofdgebouw verwijderd, meer naar de zijde van den postweg, verrijst de billardkamer met de daaraan verbonden kegelbaan. Evenals het hôtel en de recreatiezaal, kenmerkt dit gebouwtje zich door sierlijkheid en degelijkheid, en getuigt het voor den smaak van den directeur, die, geen architect zijnde, de teekeningen alle zelf ontworpen heeft.

Het hospitaal voor de lijders 2<sup>de</sup> en 3<sup>de</sup> afdeeling ligt, zooals reeds gezegd werd, op eenigen afstand van dat der 1<sup>ste</sup> klasse verwijderd. Zoowel militairen van de land- als die van de zeemacht, worden hier opgenomen, doch alleen Europeesche en met dezen gelijkgestelden. Inlandsche militairen worden opgezonden naar Soekaboemi en andere établissements.



Recreatiezaal (lijders 1e klasse).

De zalen, tot deze afdeelingen behorende, zijn ruim, luchtig en doelmatig ingericht, op de wijze als in alle militaire hospitalen. De kribben staan op een behoorlijken afstand van elkaar, en komen in vorm en afmeting geheel overeen met die in andere hospitalen.

De lijders worden gevoed volgens daarvoor bestaande tarieven, en, behoudens enkele klachten, die in inrichtingen van dergelijken aard steeds zullen bestaan, mag het eten er goed genoemd worden; aan de bereiding wordt steeds de meeste zorg gewijd.

Ook ten opzichte van deze zieken, heeft het gouvernement een contract met den directeur gesloten, waarbij voor elken lijder der 2<sup>de</sup> afdeeling *f* 3.50 en voor dien der 3<sup>de</sup> afdeeling *f* 2.50 per dag aan het établissement wordt vergoed.

Evenals voor de 1<sup>ste</sup> afdeeling, is voor de 2<sup>de</sup> en 3<sup>de</sup> behoorlijk zorg

gedragen, dat de reconvalescenten zich, indien zij dit willen, nuttig en aangenaam kunnen bezighouden.

Hiertoe staat hun in de eerste plaats eene uitgebreide bibliotheek ten dienste. Voorts ligt op eenigen afstand van het hospitaal de recreatiezaal waarin zich twee biljards bevinden en ook een tooneel is opgeslagen, waarvan steeds een druk gebruik wordt gemaakt. Van buiten bekeken wel is waar een min of meer somber aanzien hebbende, heeft de zaal van binnen, vooral over dag, een vroolijker uitzicht. 's Avonds zouden een paar lampen meer, waarschijnlijk de gezelligheid verhoogen.

Door het reeds vele jaren bestaan hebbend tooneelgezelschap, dat uit den aard der zaak onophoudelijk van leden verwisselt, doch steeds denzelfden naam blijft dragen, heeft de garderobe eene aanmerkelijke uitgebreidheid verkregen; alle kleedingstukken en het geheele decoratief met scherm inclus, zijn door de soldaten zelven vervaardigd, en het is werkelijk aardig om te zien, hoe zij zich met kleinigheden weten te behelpen, om aan het geheel een smakelijken tint te geven. Bij de tooneeluitvoeringen behooren de 1<sup>e</sup> klasse logé's eveneens tot het auditorium.

Wat Sindanglaya voor velen aantrekkelijk maakt, dat is zijne landelijke rust en zijn heerlijke wandelingen. Zelfs voor den pas herstellende is het een heele verkwikking, wanneer hij eenige oogenblikken in de lommerrijke lanen van het établissemnt heeft vertoefd. En wat een afwisseling! Hier een boschje kinaboomen, dáár een laan, aan beide zijden beplant met boomen, die veel overeenkomst hebben met onze dennen en sparren; een eind verder waait hem de geur van de prachtigste rozen toe, en wanneer hij rondom zich ziet, merkt hij hier en daar en overal bloeiende rozenstruiken op, alsof ze er met eene kwistige hand waren rondgestrooid! Dan, op een open plekje gekomen, blijft hij onwillekeurig stilstaan bij het gezicht van die twee reuzen: de *Gedeh* en de *Pangeranghoe*, twee der hoogste bergen van Java, waarvan de eerste een nog werkende vulkaan) zich 2962 en de andere zich 3022 meter boven de zee verheft.

En daar in de verte, wat is dat voor bedrijvigheid? Hij kan door het dichte geboomte niet goed alles onderscheiden, en wandelt er dus langzaam heen; 't is toch in de richting van 't hôtel en hij kan zijne wandeling, wanneer zijne nieuwsgierigheid hieromtrent bevredigd is, hiermede beëindigen.

O, 't wordt hem thans duidelijk, dat zijn andere logé's, die reeds in zoverre hersteld zijn, dat zij zich aan het croquet spel kunnen wijden. Hij neemt een oogenblik plaats op een der banken in de nabijheid en het is niet geheel zonder afgunst, dat hij die menschen zoo vlug over het veld ziet vliegen. Hij troost zich echter spoedig met de gedachte, dat diezelfde menschen eenige weken geleden, evenals hij thans, ook slechts voetje voor voetje hun weg vervolgden. Het klimaat van Sindanglaya doet wonderen, en daar is al zijn hoop op gevestigd.

Eene andere eigenaardige aantrekkelijkheid van Sindanglaya is gelegen in de omstandigheid, dat er een stal met een dertigtal flinke rijpaarden ter beschikking van de logé's is gesteld. Die paarden hebben de niet genoeg

te waardeeren eigenschap, dat zij een ieder op hunnen rug dulden, hetzij een kenner, hetzij een leek in 't vak; vandaar dat de minst koene ruiter of ruiters zich onbeschroomd op die edele dieren waagt. Het zijn bergpaardjes in de ware beteekenis van het woord, zoodat het bergpad al heel steil en onbegaanbaar moet zijn, voordat dit de beestjes afschrikt. Dat het organiseeren van kortere of langere rijtoertjes, soms met twintig tegelijk, hiervan het gevolg is, behoeft geen betoog. Dan gaat het òf naar den ontbijtberg (een hooge heuvel op een uur afstand van het établissement en door de gasten zelven met dien naam gedoopt), òm daar het medegenomen ontbijt te nuttigen, òf naar den bergtuin te *Tjibodas*, een zeer mooie door het gouvernement onderhouden tuin, behoorende tot het buitenverblijf van Z. E. den gouverneur-



De „Gedeh” en de „Pangeranghoe”.

generaal te *Tjipannas*. Moet de tocht nog verder uitgestrekt worden, dan komt *Tji-beurum* aan de beurt, dat zeer hoog, halverwege de *Gedeh*, ligt. Het aantrekkelijke van deze plaats zijn de drie groote watervallen, waarvan de middelste van een hoogte van 150 voet loodrecht naar beneden stort, en de grot, bekend om zijn echo en zijne duizenden vleêrmuizen.

Den grooten postweg naar den kant van Buitenzorg volgende, is het zeer de moeite waard een kijkje te nemen op het op den *Poentjak*, d.i. „top” (aldus genoemd, omdat dit 't hoogste punt is van den geheelen postweg) gelegen kratermeertje *Telaga Warna*. In 't Hollandsch beteekent dit: „veelkleurig meer”, en te recht, want wanneer met een helderen hemel, de zon op het kristalheldere water en de daarboven loodrecht uitstekende hemelhooge, met de prachtigste boomvarens en andere boomsoorten begroeide

rotsen schijnt, dan kan het oog zich niet genoeg tegoed doen aan de verschillende kleurschakeeringen.

Wij kunnen van Sindanglaya geen afscheid nemen, zonder nog gewag te maken van de verschillende badinrichtingen. Op het établissement zelf zijn behalve de noodige badkamers, ook nog twee zwembassins, één voor de eerste klasse en één voor de tweede en derde afdeeling. Zij worden gevoed van uit het gebergte, wat het water heerlijk koud en zuiver doet zijn. Op een kwartier afstand bevindt zich in de nabijheid van het meergemelde buitenverblijf *Tjipannas* eene inrichting, waar warme- en modderbaden kunnen genomen worden. De omstandigheid, dat ter plaatse een warme bron aanwezig is, heeft den directeur van Sindanglaya op de gedachte gebracht, eene dergelijke inrichting tot stand te doen komen, en dat hiermede voorzien is in eene reeds langen tijd gevoelde behoefte, bewijst het veelvuldig gebruik dat er van gemaakt wordt.

Is het thans wonder, dat Sindanglaya door allen, die er eenigen tijd hebben doorgebracht, geroemd wordt als een der meest geliefde plekjes in Indië?

---